



Protéjase y Proteja a Su Familia de la Exposición a Pesticidas



Folleto de la Ley de Protección al Trabajador Agrícola (WPS, por sus siglas en inglés) para trabajadores agrícolas



Material suplementario

Este **no es un conjunto completo** de materiales de capacitación según la Ley de Protección al Trabajador Agrícola (WPS, por sus siglas en inglés) (40 CFR 170.401)





Folleto de la Ley de Protección al Trabajador Agrícola para Trabajadores Agrícolas

Este folleto esta destinado a ser una breve referencia para los trabajadores agrícolas. Contiene información importante sobre como protegerse a sí mismo y a su familia. No es un conjunto completo de materiales de capacitación según la Ley de Protección al Trabajador Agrícola (WPS, por sus siglas en inglés) (40 CFR 170.401), y no ha sido aprobado por la Agencia de Protección Ambiental (EPA, por sus siglas en inglés).

Como socios en acuerdos de cooperación relacionada con este proyecto, el personal de la EPA revisó el contenido y las ilustraciones para verificar la precisión regulatoria. La información de esta publicación de ninguna manera reemplaza o suplanta las restricciones, precauciones, instrucciones u otra información en la etiqueta de pesticida o cualquier otro requisito reglamentario, ni refleja necesariamente la posición de la EPA de los Estados Unidos.





Este material no se puede usar (solo) para proporcionar capacitación anual del WPS según el 40 CFR 170.130. En su lugar, se debe utilizar un material de capacitación aprobado por la EPA.

The Pesticide Educational Resources Collaborative is a cooperative agreement (agreement #X8-83616301) between the U.S. EPA's Office of Pesticide Programs and University of California Davis Extension, in collaboration with Oregon State University. The Association of Farmworker Opportunity Programs (AFOP) made contributions to this work under a cooperative agreement with the U.S EPA's Office of Pesticide Programs (agreement #83597001).

<http://pesticideresources.org>



This work is licensed under a Creative Commons Attribution-NonCommercial-ShareAlike 4.0 International License.

© 2021 The Regents of the University of California, Davis campus. For information contact PERCsupport@ucdavis.edu.





Colaboradores

Pesticide Educational Resources Collaborative (PERC)

Director – Suzanne Forsyth, University of California Davis Continuing and Professional Education

Deputy Director – Kaci Buhl, Oregon State University

Project Officer – Stephanie Burkhardt, U.S. EPA, Office of Pesticide Programs

Autores Contribuyentes

Kaci Buhl, Oregon State University

Melanie Forti, Association of Farmworker Opportunity Programs

Jessica Werder, Association of Farmworker Opportunity Programs

Traducción

Carmina Hanson, NC Dept of Ag and Consumer Services

Claudia Arrieta, Agricultural Consultant

Hector Nunez Contreras, Agricultural Consultant

Juan Concha-Holmes, Web Art Hosting

Rebecca Beloso, University of California Davis Continuing and Professional Education

Revisores

Carmina Hanson, NC Dept of Ag and Consumer Services

Juan Concha-Holmes, Web Art Hosting

Catherine LePrevost, NC State University

Ilustraciones

William A. North

Plano de Diseño

Brandon Lee, Brandon Lee Design

Coordinador del Proyecto

Suzanne Forsyth, University of California Davis Continuing and Professional Education

Fuentes de Contenido

La Asociación de Programas de Oportunidades para Trabajadores Agrícolas (AFOP, por sus siglas en inglés) — compartió ilustraciones y contenidos de entrenamiento de su rotafolio sobre el WPS: Capacitación en Seguridad de Pesticidas para Trabajadores Agrícolas.

El Centro de Recursos de Colaboración para la Educación sobre Pesticidas (PERC, por sus siglas en inglés) — desarrolló y adaptó contenido educativo de su Biblioteca de Asistencia para el cumplimiento del WPS (CAL, por sus siglas en inglés) y el Póster de información de seguridad de pesticidas (publicación central), y su capacitación para manipuladores de pesticidas (presentación).



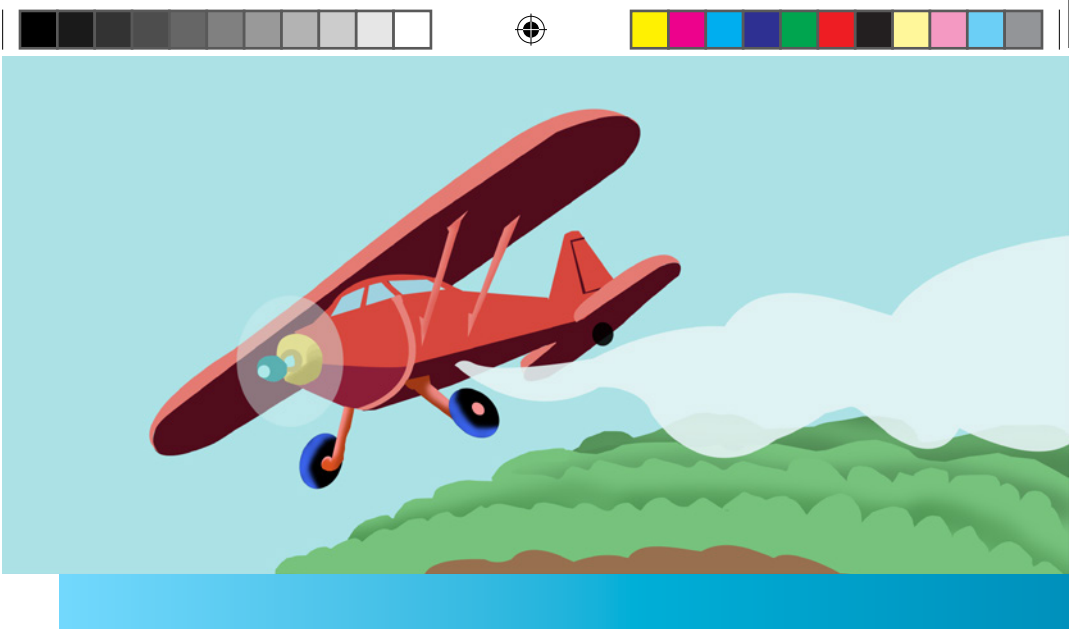


Si trabaja cerca de las plantas de un establecimiento agrícola en el que hayan usado pesticidas en algún momento durante los últimos 30 días, es probable que un reglamento llamado “Ley de Protección al Trabajador (WPS, por sus siglas en inglés)” sea válido para usted. Su empleador debe brindarle información, protecciones y asistencia de emergencia. Esta guía es un resumen incompleto de las protecciones obligatorias para los trabajadores.



Su empleador debe otorgarle determinadas protecciones.





Antes de trabajar en un área tratada, debe recibir capacitación y tener acceso a información específica del sitio sobre las aplicaciones recientes de pesticidas.

- Cuando esté trabajando en un área tratada, su empleador debe brindarle materiales para el lavado de rutina y la descontaminación de emergencia.
- En el transcurso de los dos años posteriores al trabajo en un área tratada, puede solicitar información sobre los pesticidas a los que podría haber estado expuesto. Puede solicitarla directamente o a través de un representante designado.
- Debe tener un mínimo de 18 años para realizar tareas de “entrada temprana.”
- Su empleador no puede tomar represalias en su contra por cumplir con el Ley de Protección al Trabajador (WPS).



Las regulaciones del WPS protegen a los trabajadores en todos los entornos agrícolas.





¿Usted trabaja en agricultura?

Incluyendo:

- cultivos alimentarios / oleaginosos, césped, y productos forestales
- plantas ornamentales como flores y árboles de sombra
- operaciones orgánicas
- invernaderos, casas de hongo e instalaciones de producción y almacenaje

¿Su trabajo lo pone en contacto con pesticidas?

- Cosechando
- Clareando
- Deshierbando a mano
- Detectando plagas
- Podando
- Plantando
- Preparando sitios / medios para plantar
- Transportando material de vivero
- Regando

Incluso si usted no mezcla ni rocía productos químicos, estas actividades pueden ponerlo en contacto con pesticidas. Es por eso por lo que necesita estar capacitado e informado, para poder protegerse a usted y su familia.

Si trabaja más directamente con pesticidas, equipos de pesticidas o envases de pesticidas, debe:

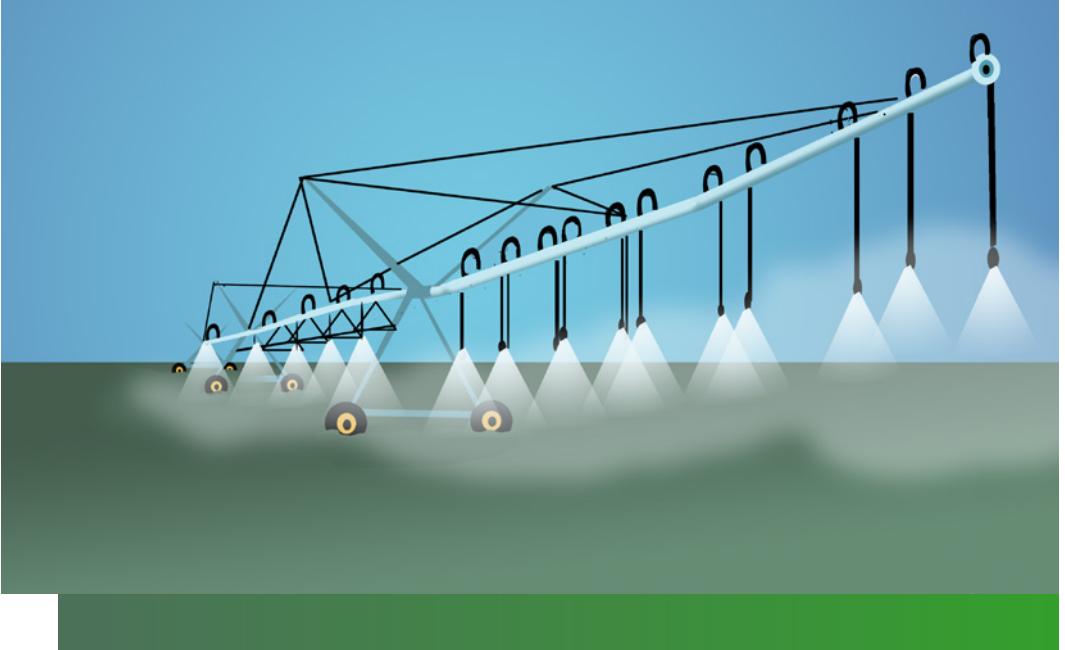
tener una licencia de aplicador de pesticida

- recibir un entrenamiento adicional como 'manipulador de pesticidas'





Los residuos de pesticidas son pesticidas que pueden permanecer mucho tiempo después de su aplicación.



Los pesticidas pueden estar en muchos lugares. Pueden estar sobre las plantas, dentro de las plantas, en el suelo y en el agua de riego. Los pesticidas pueden ser llevados por el viento desde aplicaciones cercanas. También pueden estar en tractores y otras maquinarias agrícolas. Los pesticidas también pueden encontrarse en lentes protectores, guantes, botas y otros equipos de protección personal usados anteriormente.





- A veces puede ver y sentir los residuos como una sustancia pegajosa blanca o polvo ligero.
- En otras ocasiones, es posible que no se vean los residuos, pero eso no significa que no estén allí.
- Los residuos de pesticidas pueden permanecer en las plantas, los productos y el equipo muchos días después de una aplicación de pesticidas.





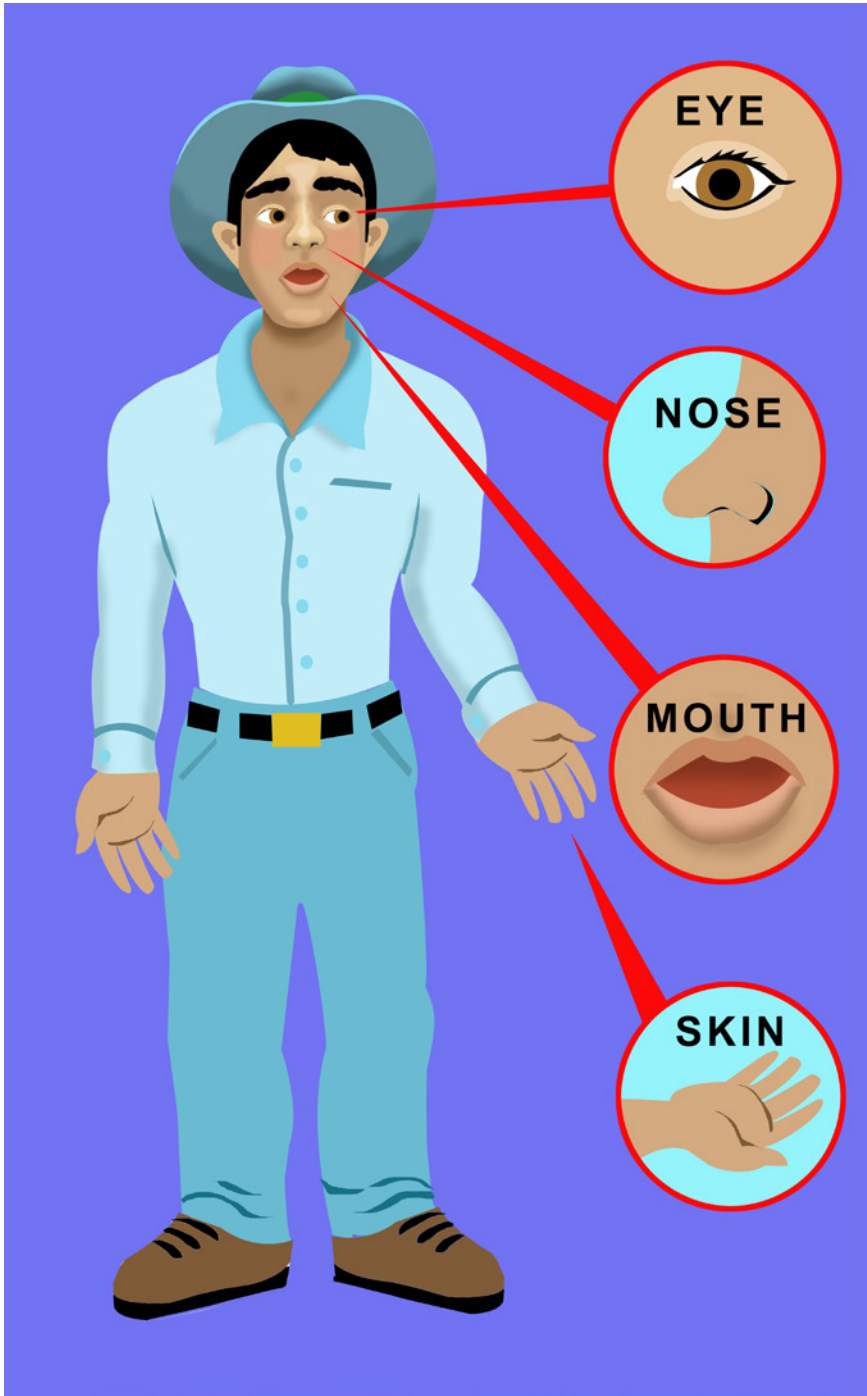
Los pesticidas pueden ser peligrosos para su salud si no esta protegido contra la exposición.

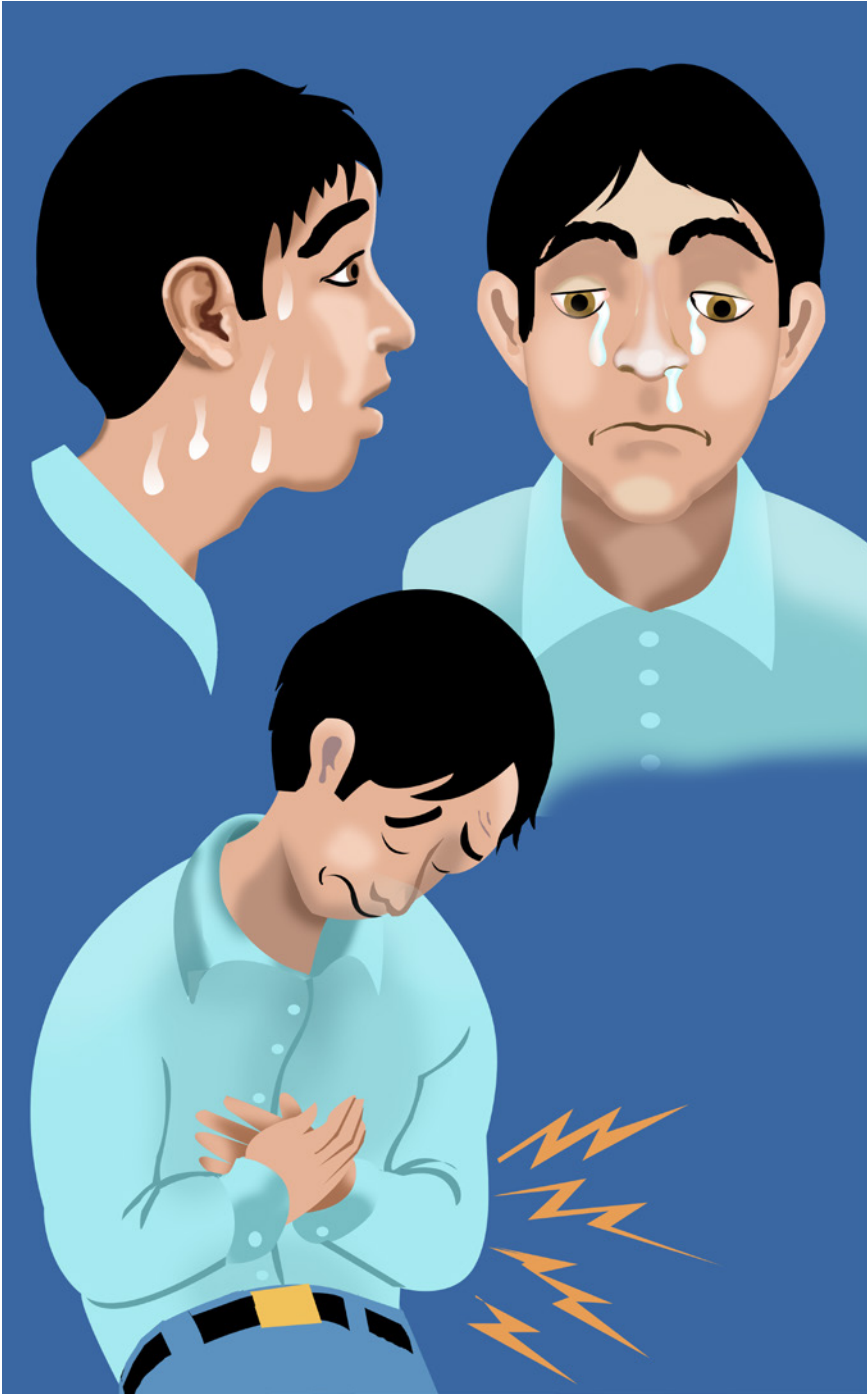
Los pesticidas pueden entrar en su cuerpo a través de los ojos, la nariz, la boca y la piel.

Si le cae pesticida encima o dentro de su cuerpo, podría sufrir una intoxicación por pesticidas.

La exposición a pesticidas puede causar efectos a la salud a corto y / o largo plazo.









Los efectos agudos o a corto plazo en la salud son síntomas que se pueden experimentar inmediatamente o en unas pocas horas después de la exposición. El rotafolio muestra algunos síntomas que incluyen:

- Erupción en la piel
- Irritación de nariz, garganta u ojos
- Babeo o nariz que moquea
- Sudoración excesiva, más de lo usual
- Mareos, confusión, náuseas, vómitos
- En casos raros, convulsiones, coma y muerte

Los efectos crónicos o a largo plazo en la salud son síntomas que pueden aparecer semanas, meses o años después de repetidas exposiciones a bajas dosis de pesticidas.

Éstos incluyen:

- Cánceres
- Asma
- Problemas de salud reproductiva, incluyendo infertilidad, aborto espontáneo y defectos de nacimiento





Estar en contacto con pesticidas puede ser dañino, especialmente durante el embarazo.

- Las mujeres embarazadas expuestas a pesticidas pueden poner en riesgo su salud y la de su hijo por nacer.
- La exposición a los pesticidas durante el embarazo puede provocar abortos espontáneos, nacimientos prematuros y bajo peso al nacer.
- Los pesticidas también pueden causar daño a los niños porque sus cuerpos son pequeños y sus sistemas aún se están desarrollando.
- Las madres embarazadas corren el riesgo de exposición a pesticidas de sus cónyuges trabajadores.
- Es importante que todos en el hogar tomen precauciones para reducir su exposición a los pesticidas.

IMPORTANTE

Existen riesgos para los niños y las mujeres embarazadas en las áreas tratadas con pesticidas. Es importante mantener a los niños y a los miembros de la familia que no trabajan, fuera de las áreas tratadas con pesticidas.









Proteja su cuerpo de los residuos de pesticidas.

- Use camisas de manga larga y pantalones largos cuando trabaje.
- Además use zapatos, calcetines y un sombrero o pañuelo.
- Lávese las manos antes de comer, beber o masticar chicle.
- Lávese también, antes de fumar, usar el baño o usar su teléfono.
- Lávese el cuerpo y el cabello con jabón o champú inmediatamente después del trabajo.
- Lave su ropa de trabajo antes de volver a usarla.

También puede protegerse:

- Cubriendo el cuello y la boca con un pañuelo.
- Usando sus propios guantes limpios, mientras trabaja.
- Usando un gorro limpio todos los días o uno que pueda lavarse diariamente.

IMPORTANTE

Es muy importante usar ropa que cubra la mayor parte de su piel cuando trabaje en áreas donde se han aplicado pesticidas.







Manténgase fuera de las áreas tratadas cuando se lo indiquen, y cuando vea letreros que digan “PELIGRO PESTICIDAS.”

- Aléjese cuando vea que una aplicación de pesticidas está en curso.
- Los aplicadores deben suspender su trabajo si usted se acerca demasiado.





Usted puede marcar la diferencia, tanto para su protección como para la de sus compañeros y su familia.

- Aprenda todo lo que pueda de los materiales de capacitación y el póster de seguridad acerca de la salud y la seguridad con respecto a los pesticidas. Es obligatorio proporcionar estos materiales a todos los trabajadores.
- Evite la exposición innecesaria a los pesticidas.
- Reconozca los síntomas de intoxicación por pesticidas.
- Evite llevar a su casa residuos de pesticidas.





- Lave su ropa de trabajo separada de la otra ropa
- Recuerde que los niños y las embarazadas son especialmente sensibles a los efectos de los pesticidas.





Su empleador debe proporcionarle información.



Antes de comenzar a trabajar en áreas que se han tratado con pesticidas, debe recibir capacitación sobre los riesgos de la intoxicación por pesticidas, los síntomas, los primeros auxilios y las formas de protegerse.

- La capacitación debe brindarse en un idioma y de una manera que se entienda.
- Debe haber un instructor calificado presente durante la capacitación para responder cualquier pregunta que le surja.
- Esta capacitación debe brindarse una vez al año.
- Puede solicitar un registro de su capacitación y llevarlo a otros trabajos.





Su empleador debe decirle dónde hallar estas cosas en cada establecimiento en el que trabaje. Se debe poder tener libre acceso a lo siguiente durante el horario laboral:

- un póster sobre la seguridad con respecto a los pesticidas en una ubicación central;
- registros de las aplicaciones de los pesticidas durante los últimos 30 días, que incluyen las fechas, los horarios y los lugares de aplicación; y
- hojas de datos de seguridad (SDS) de los pesticidas aplicados de forma reciente.

Su empleador debe informarle cuales son los campos o las áreas que tiene que evitar cuando el ingreso esté restringido por el uso reciente de un pesticida. Debe decírselo de forma oral al comienzo del turno o puede colocar carteles de advertencia.


Algunos pesticidas tienen un intervalo de entrada restringida (REI), que es la cantidad de tiempo durante el cual las personas no pueden ingresar después de la aplicación de un pesticida. Si debe ingresar a áreas tratadas antes de que haya caducado el intervalo de entrada restringida (REI), su empleador debe ofrecerle información adicional y un equipo de protección personal.






Su empleador debe ofrecerle protecciones.

- Su empleador debe mantener a los trabajadores y a otras personas fuera del área cuando se estén aplicando pesticidas. Si en la etiqueta del pesticida se exige un intervalo de entrada restringida (REI), su empleador debe mantener a los trabajadores fuera del área durante ese período.
- Su empleador debe mantener a los trabajadores y a otras personas alejados de los equipos de aplicación de pesticidas mientras se estén usando pesticidas.



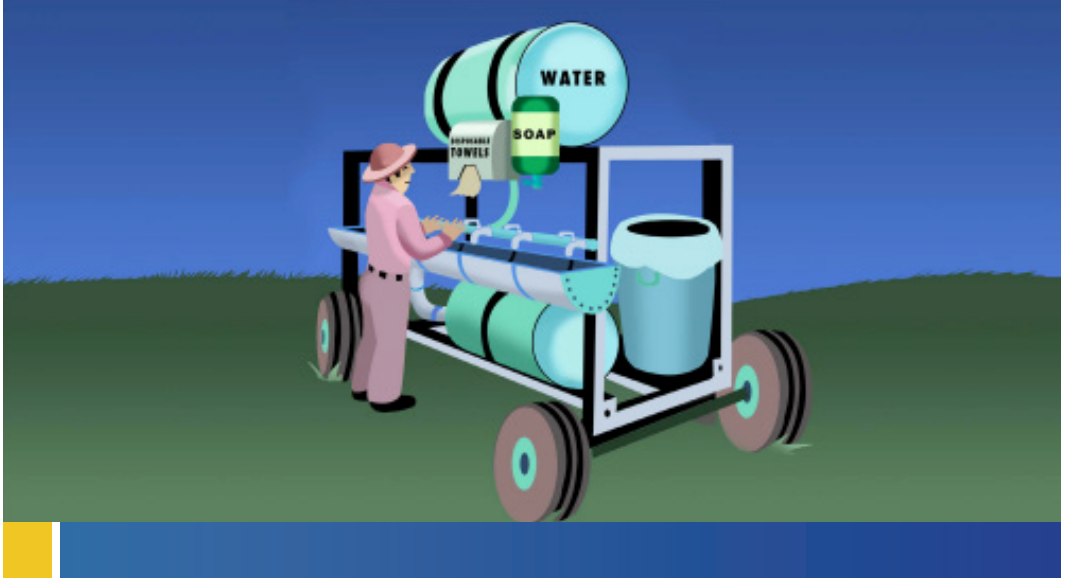
Su empleador **no puede** hacer que los trabajadores menores de 18 años realicen las siguientes tareas:

- ingresar a las áreas tratadas antes de tiempo (antes de que finalice el REI);
 - mezclar, cargar o aplicar pesticidas;
 - desechar pesticidas;
 - manipular recipientes abiertos de pesticidas, a menos que se hayan enjuagado tres veces;
 - desempeñarse como señalizador durante las aplicaciones de pesticidas;
 - limpiar, manipular o reparar equipos que pueden tener residuos de pesticidas;
 - ayudar en las aplicaciones de pesticidas.
- 





Su empleador debe proporcionar agua/ jabón para lavarse.



- Su empleador se asegurará de que tenga la cantidad suficiente de agua, jabón y toallas desechables para el lavado de manos durante su turno. Esto significa al menos 1 galón de agua por trabajador en un radio de 1/4 de milla del lugar de trabajo.
- Lávese inmediatamente cuando se derramen o rocíen pesticidas en su cuerpo. Use el agua limpia. Después de eso, lávese el cuerpo y el cabello con jabón o champú lo más pronto posible. Póngase ropa limpia.





Consiga ayuda médica lo más pronto posible si usted cree que los pesticidas le han causado una lesión o enfermedad.



Su empleador debe proporcionar el transporte a un centro médico.

- La dirección del centro médico de emergencias más cercano debe estar escrita en el póster de seguridad del WPS de una ubicación central.
- Su empleador debe brindarle al equipo médico información sobre la situación, los pesticidas a los que estuvo expuesto y las hojas de datos de seguridad de los pesticidas.

PARA INFORMACIÓN SOBRE TRATAMIENTO MÉDICO, LLAME AL CENTRO DE CONTROL DE ENVENENAMIENTOS: 1-800-222-1222





Si le cae pesticida en su piel o ropa:

- Quítese la ropa que tiene pesticida.
- ¡Enjuague su piel de inmediato! Use los suministros de lavado a mano o el agua limpia más cercana, como un arroyo, lago u otra fuente, si es que los suministros para el lavado están demasiado lejos.
- Lávese con agua y jabón y lávese el cabello lo antes posible.
- Póngase ropa limpia; no se ponga ropa que tenga pesticidas.
- Si ve a un médico, dígame lo que sucedió y cualquier síntoma que tenga.







Si alguien traga un pesticida:

¡Obtenga ayuda médica lo más pronto posible!

- Llame al 9-1-1 o vaya al médico, si es más rápido.
- Consulte la etiqueta del pesticida o la Hoja de Datos de Seguridad (SDS por sus siglas en inglés), para primeros auxilios sobre la ingestión, si está a la mano, ya que algunos envenenamientos pueden empeorar haciendo que la persona vomite.

Si está disponible, dele la etiqueta o SDS del pesticida al médico para que reciba el tratamiento adecuado.



**PARA INFORMACIÓN SOBRE TRATAMIENTO
MÉDICO, LLAME AL CENTRO DE CONTROL
DE ENVENENAMIENTOS: 1-800-222-1222**





¿Qué debería hacer si le cae pesticida en un ojo?

Los pesticidas pueden causar daños graves a sus ojos, algunos incluso pueden causar ceguera. ¡El daño a los ojos puede suceder rápido! Si un pesticida entra en contacto con sus ojos, debe tomar medidas para quitar el pesticida y conseguir atención médica de inmediato.

Siga estos pasos:

- Mantenga el ojo abierto con los dedos.
- Enjuague el ojo por 15 minutos con una corriente suave de agua fría, manteniendo el ojo afectado más bajo que el otro para que no contamine el ojo no afectado.

¡Consiga ayuda médica de inmediato!





IMPORTANTE

Si está expuesto, o cree que estuvo expuesto a un pesticida mientras trabaja, su empleador debe llevarlo a un centro médico y proporcionar información a los médicos, incluida la SDS, información del producto y detalles sobre la exposición. No todos los pesticidas tienen las mismas medidas de primeros auxilios. Es por eso que es importante llevar el nombre del pesticida, la etiqueta del pesticida y su Hoja de Datos de Seguridad (SDS) para recibir el tratamiento adecuado.



Su empleador debe proporcionarle los documentos si usted los solicita antes de que pasen dos años.

- Puede solicitar un registro de la capacitación sobre seguridad con respecto a los pesticidas del WPS.
- Puede solicitar información sobre la aplicación de los pesticidas y las hojas de datos de seguridad. Deben otorgársela en el período de 15 días.
- Prefiere no solicitar los registros por su cuenta, puede designar a un representante (alguien de confianza) para que los solicite en su nombre. Usted deberá firmar e indicar sus fechas de empleo para solicitar esta información.





¿Cómo puede saber a qué pesticidas ha estado expuesto en el trabajo?

- Mientras está empleado, puede consultar los registros de aplicación para encontrar los pesticidas a los que estuvo expuesto y las hojas de datos de seguridad para encontrar los síntomas de salud que esos pesticidas podrían presentar.
- Para los pesticidas aplicados dentro del último mes, los registros deben colocarse en una ubicación central, como en un tablero de anuncios. Para los pesticidas aplicados en los últimos dos años, los registros pueden almacenarse en la oficina.
- Si no se siente cómodo preguntándole a su empleador por esos registros, puede elegir a alguien que actúe en su nombre para obtener los registros de su empleador. Esa designación debe hacerse por escrito.

¿Preguntas acerca de pesticidas? Llame al 1-800-858-7378
NPIC proporciona información objetiva, basada en la ciencia, sobre pesticidas y temas relacionados con pesticidas para que las personas puedan tomar decisiones informadas. NPIC es un acuerdo de cooperación entre la Universidad Estatal de Oregón y la Agencia de Protección Ambiental de los Estados Unidos.







Golpe de Calor

Etapas iniciales del golpe de calor

- Fatiga
- Debilidad muscular
- Mareos
- Dolor de cabeza
- Náuseas
- Sudoración abundante



Etapas severas del golpe de calor

- Escalofríos
- Sed excesiva y boca seca
- Desmayo
- Falta de sudor a medida que progresa el agotamiento calor
- Piel caliente, seca y pegajosa
- Dificultad en al habla
- Conducta irracional y confusión





**Busque atención médica si
los síntomas persisten**





Su empleador no puede tomar represalias en su contra por respetar estas reglas.



- Su empleador no puede echarlo, amenazarlo ni castigarlo de ninguna manera por respetar estas reglas.
- Usted tiene derecho a negarse a participar en actividades que infrinjan el WPS.
- Puede brindar información a las autoridades gubernamentales sobre investigaciones relacionadas con el WPS.
- Puede notificar infracciones al WPS a las autoridades adecuadas. Busque el número telefónico en el póster de seguridad del WPS de la ubicación central.





¿Preguntas sobre cumplimiento / regulaciones? Llame a la agencia reguladora de pesticidas de su estado. Busque el número de teléfono en el Póster de Seguridad del WPS en una ubicación central.



¿Qué es el REI?

REI (siglas en inglés) significa intervalo de entrada restringida. Un REI es el tiempo que debe esperar para ingresar a un área después de que se haya aplicado un pesticida. Su empleador debe notificarle verbalmente, o colocar letreros de advertencia, de las áreas bajo un REI. También puede encontrar información sobre áreas bajo un REI en los registros de la aplicación, que se encuentran en la ubicación central. Su empleador debe quitar la señal de advertencia antes de indicarle que ingrese al área, a menos que se le hayan proporcionado las protecciones de entrada temprana.



IMPORTANTE

Después de usar un pesticida, **NO** debe entrar a un campo durante el intervalo de entrada restringida (REI), a menos que sea un trabajador de entrada temprana.



¿Quién es un trabajador de entrada temprana?

Un trabajador de entrada temprana es un trabajador que ingresa en un campo tratado u otra área después de que se completa la aplicación del pesticida, pero antes de que el intervalo de entrada restringida (REI) haya acabado. Si su empleador le indica que ingrese en un área tratada bajo un REI, usted debe tener 18 años o más, recibir información de seguridad sobre el pesticida y los requisitos de entrada temprana antes de ingresar al área tratada.





¿Cómo puede minimizar la exposición de su familia a los pesticidas?

Puede minimizar su exposición y la de su familia a los pesticidas a través de la descontaminación rutinaria después de trabajar en un área tratada.





En CASA puede hacer lo siguiente:

- Después de llegar a casa del trabajo, deje sus zapatos de trabajo fuera de su casa y fuera del alcance de los niños.
- Lave su ropa de trabajo por separado del resto de su ropa y la ropa de la familia.
- Lávese completamente desde la cabeza a los pies con abundante jabón, lávese el pelo con champú y póngase ropa limpia.
- Salga del área si se están aplicando pesticidas.
- Después del trabajo, báñese o dúchese inmediatamente antes de abrazar, jugar, relajarse o tener cualquier contacto físico con su familia y niños.





Si se están aplicando pesticidas cerca de su hogar, puede limitar la exposición de su familia cerrando las ventanas y apagando el aire acondicionado.



IMPORTANTE

NUNCA lleve pesticidas o envases de pesticidas del trabajo a la casa.





Si se han aplicado pesticidas cerca de su casa, puede proteger a su familia:

- Lavando juguetes dejados afuera antes de que los niños jueguen con ellos.
- Cubriendo bicicletas y juguetes que quedan afuera.
- Limpiando sus pisos y alrededor de las ventanas.
- Evitando que los niños jueguen en el agua de los campos.
- Manteniendo a los niños y a los miembros de la familia que no trabajan, fuera de las áreas tratadas con pesticidas.





POR FAVOR RECUERDE...

- Use ropa limpia que cubra su piel.
- Manténgase fuera de las áreas que su empleador le indique que no ingrese.
- Aléjese si los pesticidas vienen hacia usted o se están aplicando en el área donde usted está trabajando.
- Lávese las manos con agua y jabón después del trabajo y antes de comer, beber, fumar o usar el baño.
- Conozca dónde se encuentra el centro de atención médica más cercano.
- En caso de envenenamiento por pesticidas, informe a su empleador y obtenga ayuda médica de inmediato.
- Dúchese antes de tocar a sus hijos cuando llegue a casa.





Si no está seguro si un área o actividad es segura, pregúntele a su supervisor.



Si cree que su lugar de trabajo no es seguro, comuníquese con la agencia estatal o tribal responsable de la aplicación de pesticidas.

PARA INFORMACIÓN SOBRE TRATAMIENTO MÉDICO, LLAME AL CENTRO DE CONTROL DE ENVENENAMIENTOS: 1-800-222-1222

Para obtener información que no sea de emergencia sobre pesticidas, llame al Centro Nacional de Información sobre Pesticidas (NPIC) al 1-800-858-7378.





Protéjase y Proteja a Su Familia de la Exposición a Pesticidas



Este folleto esta destinado a ser una breve referencia para los trabajadores agrícolas. No es un conjunto completo de materiales de capacitación según la Ley de Protección al Trabajador Agrícola (WPS) (40 CFR 170.401).

